

අධ්‍යයන පොදු සහතික පත්‍ර (සාමාන්‍ය පෙළ) විභාගය, 2022(2023)
 கல்வியியல் பொதுத் தராதரப் பத்திர (சாதாரண தர)ப் பரீட்சை, 2022(2023)
 General Certificate of Education (Ord. Level) Examination, 2022(2023)

සංගීතය (පෙරලිය)	I, II
சங்கீதம் (கீழைத்திசைய)	I, II
Music (Oriental)	I, II

පැය තුනයි
 மூன்று மணித்தியாலம்
 Three hours

අමතර කියවීමේ කාලය - මිනිත්තු 10 යි
 மேலதிக வாசிப்பு நேரம் - 10 நிமிடங்கள்
 Additional Reading Time - 10 minutes

සංගීතය (පෙරලිය) I

උපදෙස්:

- * සියලු ම ප්‍රශ්නවලට පිළිතුරු සපයන්න.
- * අංක 1 සිට 40 තෙක් ප්‍රශ්නවල දී ඇති (1), (2), (3), (4) යන පිළිතුරුවලින් සිවැරදි හෝ වඩාත් සැලසෙන හෝ පිළිතුරු තෝරා ගන්න.
- * ඔබට සැලකෙන පිළිතුරු පත්‍රයේ එක් එක් ප්‍රශ්නය සඳහා දී ඇති සවි අකුරින් ඔබ තෝරාගත් පිළිතුරෙහි අංකයට සාමාන්‍යව සැලකෙන නවය තුළ (X) ලකුණ යොදන්න.
- * එම පිළිතුරු පත්‍රයේ පිටුපස දී ඇති අනෙක් උපදෙස් ද සැලකිල්ලෙන් කියවා, ඒවා ද පිළිපදින්න.

1. නිර්දේශිත රාග විස්තරයන්හි සඳහන් ආකාරයට සිලාවල් රාගයෙහි ස්වර අවරෝහණය සකස්න්න.

- (1) ස් නි ප ප ම ම ප ප
 (2) ස් නි ප ප ම ම ම ප ප
 (3) ස් නි ප ප ම ම ම ම ප ප
 (4) ස් නි ප ප ම ම ම ම ම ප ප

2. ඉතාලි රාගය අයත් වන රාශිය වන්නේ,

- (1) සිලාවල් ය. (2) සලායණ ය. (3) බමාජ් ය. (4) මාර්වා ය.

3. රාත්‍රී කුන්ඩල ප්‍රභවය ලෙස භානසමය නිසඵල ඇති රාගය තෝරන්න.

- (1) යමන් (2) සිලාවල් (3) ඉතාලි (4) කාරි

4. ශාන්ධාරය සහ නිකාදය පිළිවෙලින් වාදී සහ සංවාදී ස්වර ලෙස යොදන රාගය කුමක් ද?

- (1) කාරි (2) ඉතාලි (3) යමන් (4) සිලාවල්

5. මෛතරවී රාගයෙහි රාග ජාතිය ලෙස සැලකිය හැකි වරණය තෝරන්න.

- (1) සම්පූර්ණ - සම්පූර්ණ (2) භාවව - භාවව
 (3) භාවව - භාවව (4) භාවව - සම්පූර්ණ

6. කාරි රාගයට ආවේණික ස්වර සංගතියක් නිවැරදි ලෙස පෙන්වුම් කෙරෙන වරණය කුමක් ද?

- (1) පි ම ම ම ම පි ප
 (2) පි ම ම ම පි පි ම ප
 (3) පි ම පි ම ම පි ප
 (4) පි ම ම පි ම ම පි ප

7. සජනකයෙහි මධ්‍යම ස්වරය හා සම්මන්ධයෙන් පහත සඳහන් ප්‍රකාශ අතුරෙන් අනෙක ප්‍රකාශය තෝරන්න.

- (1) ඉතාලි රාගයෙහි වර්ජය ස්වරයක් වේ.
 (2) කාරි රාගයෙහි සංවාදී ස්වරය වේ.
 (3) යමන් රාගයෙහි නිපු ස්වරය වේ.
 (4) මෛතරවී රාගයෙහි වාදී ස්වරය වේ.

8. පහත වැටුප් ලබන අවස්ථාවක දක්වා ස්ථිර පිමාවක් සූදු ගතවී, මෙහිදී, පහත සඳහා වශයෙන් යොදන ස්ථිර ඉතාහසයේ අවස්ථාවන් ස්ථිර පිළිවෙල යොදන්නේ,

- (1) ධනික, පහත, මධ්‍ය වශයෙනි.
- (2) ධනික, පහත, මධ්‍ය වශයෙනි.
- (3) ධනික, පහත, මධ්‍ය වශයෙනි.
- (4) ධනික, පහත, මධ්‍ය වශයෙනි.

9. සෑම මාසයකම විනාශයට ම එක සමාන ලෙස මාසයක සංඛ්‍යාවක් හෝ යොදන කාලය හෝ වන්නේ,

- (1) කෙටිකාලීන කාලය
- (2) දායක කාලය
- (3) ක්‍රීඩාකාලය
- (4) ජප් කාලය

10. දැනට වැටුප් ලබන අවස්ථාවකට සංඛ්‍යාවක් සහ එක් අතකින් වැටුප් ලබන අවස්ථාවකට සංඛ්‍යාවක් සමාන වන නිර්දේශිත කාල දෙකක් සඳහා වැටුප් ලබන අවස්ථාවක් වන්නේ,

- (1) ක්‍රීඩාකාලය සහ ජප් කාලය
- (2) ජප් කාලය සහ දායක කාලය
- (3) දායක කාලය සහ දීප්වන්දි කාලය
- (4) දීප්වන්දි කාලය සහ කෙටිකාලීන කාලය

11. පහත සෑම වැටුප් ලබන අවස්ථාවකටම වැටුප් ලබන අවස්ථාවකට සංඛ්‍යාවක් සමාන වන රාශියක් වන්නේ,

- (1) ක්‍රීඩාකාලය
- (2) කෙටිකාලීන කාලය
- (3) ක්‍රීඩාකාලය
- (4) කාලය

12. වෘත්තාකාර වැටුප් ලබන අවස්ථාවකට සංඛ්‍යාවක් සමාන වන රාශියක් වන්නේ,

- (1) ක්‍රීඩාකාලය
- (2) ක්‍රීඩාකාලය
- (3) කෙටිකාලීන කාලය
- (4) කාලය

13. කෙටිකාලීන ක්‍රීඩාකාලයකදී වැටුප් ලබන අවස්ථාවකට සංඛ්‍යාවක් සමාන වන රාශියක් වන්නේ,

- (1) කෙටිකාලීන කාලය, පහත, පහත
- (2) පහත, කෙටිකාලීන කාලය, පහත
- (3) පහත, කෙටිකාලීන කාලය, පහත
- (4) පහත, පහත, පහත

14. වැටුප් ලබන ක්‍රීඩාකාලයකදී වැටුප් ලබන අවස්ථාවකට සංඛ්‍යාවක් සමාන වන රාශියක් වන්නේ,

- (1) පහත, කෙටිකාලීන කාලය, පහත
- (2) පහත, කෙටිකාලීන කාලය, පහත
- (3) පහත, කෙටිකාලීන කාලය, පහත
- (4) පහත, කෙටිකාලීන කාලය, පහත

● අංක 15 සහ 16හි සඳහන් ප්‍රශ්න සඳහා සහතික ස්ථිර ප්‍රස්ථාරය ඇසුරින් පිළිතුරු සපයන්න.

$\begin{vmatrix} 1 & 2 & 3 \\ 2 & 3 & 4 \\ 3 & 4 & 5 \end{vmatrix}$	$\begin{vmatrix} 1 & 2 & 3 \\ 2 & 3 & 4 \\ 3 & 4 & 5 \end{vmatrix}$	$\begin{vmatrix} 1 & 2 & 3 \\ 2 & 3 & 4 \\ 3 & 4 & 5 \end{vmatrix}$	$\begin{vmatrix} 1 & 2 & 3 \\ 2 & 3 & 4 \\ 3 & 4 & 5 \end{vmatrix}$
0	3	x	2

15. ඉහත ස්ථිර ප්‍රස්ථාරයෙන් පිළිබිඹු වනුයේ, කෙටිකාලීන රාශියට අදාළ

- (1) කෙටිකාලීන රාශියට සමාන වේ.
- (2) කෙටිකාලීන රාශියට සමාන වේ.
- (3) කෙටිකාලීන රාශියට සමාන වේ.
- (4) කෙටිකාලීන රාශියට සමාන වේ.

16. ඉහත ස්ථිර ප්‍රස්ථාරයට අදාළ නිර්දේශිත විකල්පයකින් කාලය වන්නේ,

- (1) ක්‍රීඩාකාලයයි.
- (2) ජප් කාලයයි.
- (3) කෙටිකාලීන කාලයයි.
- (4) දීප්වන්දි කාලයයි.

17. පහත වැටුප් ලබන ක්‍රීඩාකාලයකදී වැටුප් ලබන අවස්ථාවකට සංඛ්‍යාවක් සමාන වන රාශියක් වන්නේ,

- (1) කෙටිකාලීන කාලය, කෙටිකාලීන කාලය, කෙටිකාලීන කාලය
- (2) කෙටිකාලීන කාලය, කෙටිකාලීන කාලය, කෙටිකාලීන කාලය
- (3) කෙටිකාලීන කාලය, කෙටිකාලීන කාලය, කෙටිකාලීන කාලය
- (4) කෙටිකාලීන කාලය, කෙටිකාලීන කාලය, කෙටිකාලීන කාලය

18. ස්වර පුරාවිද්‍යා සහිත සුමිර වාද්‍ය කණ්ඩායම අයත් වාද්‍ය භාණ්ඩයක් වන්නේ,
 (1) පියානෝ ව.
 (2) ග්ලොකන්ස්පිල් ව.
 (3) ජනප්‍රියයක් ව.
 (4) පින්තකපිපය ව.
19. පොයම් දා මධුල. මාර පරාජය සහ මනාගිතියක්‍රමණය යන සංධිවනි නිර්මාණය කරන ලද්දේ,
 (1) වසලිවි.වි. සතුලොලුව ජනනා විසිනි. (2) ලංකල් රත්වල ජනනා විසිනි.
 (3) සි.ද.රත්. සුලලිලා ජනනා විසිනි. (4) ප්‍රමසිරි පේරදාස ජනනා විසිනි.
20. බලි කාන්තිකර්මයේ ඇතුළත් 'ඇම්මේ සවි' පාදක කොටසක, ලංකල් රත්වල සුවිත් විසින් නිර්මාණය කරන ලද ගීතය තෝරන්න.
 (1) "සැදූ කරවර කුර ගතා වීන් ..."
 (2) "රැන් අක්කන මල මුදුන් ..."
 (3) "මේ අපුරුදු කාලේ නිනා වෙයන් රාලේ ..."
 (4) "වන්තම් සවිදම් ගායන ..."
21. පොළොන්නේ පැදිකම අයත් සවි පාදක තෝරන්න.
 (1) සඳවා සුදු වැලි පිටිකුරු (2) රැන් සුරා පිරු විසින්
 (3) රූ රැන් අදිනා ලොකේ අත් (4) මන්මත් කටවන දන මුර දෙරණ
22. ගැමි වීල දක්නට ලැබෙන සුවිසෝමී ලක්ෂණයක් වන්නේ,
 (1) මුඛ පරම්පරාවෙන් පැවතීමයි.
 (2) නාද මාලා සංකීර්ණ වීමයි.
 (3) නිර්මාණකරුවෙකු හම් කළ හැකි වීමයි.
 (4) විසන් මත් වහර පොදාගෙන සිටීමයි.
23. රන හි වර්ගීකරණය අනුව සමාජයීය හි කණ්ඩායම අයත් වන හි පාදක තෝරන්න.
 (1) ඉපල් පිටින් ගහන අවිල පිටට ඉතිරි වන්නේ
 (2) උදකට පායන පිරු දෙවියන්ටයි
 (3) අතට වෙරළ ඇතිද ගෙමන්
 (4) දෙසවන ලා රන් මෝසු උදාරා
24. නල දමානැති මුද්‍රා නාට්‍යයේ ඇතුළත් "ඇත කඳුකර නිමිති අරමණ" ගීතය ගායනය කරන ලද්දේ,
 (1) අයිමෝ වෙතින් විසිනි. (2) වසලිවි.වි. අමරදේව විසිනි.
 (3) කුණදාස කපුමේ විසිනි. (4) නාමද දිසානේකර විසිනි.
25. 60-70 දශකයන්හි හිඳි විලකට සංගීතය සඳහා දායක වූ විශිෂ්ට ඉන්දියානු සංගීතඥයින් දෙදෙනෙකුගේ නම් ඇතුළත් වරණය තෝරන්න.
 (1) සුලාම් මොහොමඩ් සහ රත්.රත්. වෙදා
 (2) මොහොමඩ් පුදුස් සහ නාරායන් අයියර්
 (3) මුක්තාම් සහ මෝක්තාම්
 (4) මානර් සහ රාධිකිෂන්
26. "කඳුර පෙළා නැඹිලියට සහල් කරන අම්මා ..." යන මිටි කුණ ගීතය සඳහා පාදක වී ඇති නාද රටාව ඇතුළත් වී සවි විෂේෂය තෝරන්න.
 (1) මෝරුම් (2) වැලපුම් (3) පහල් (4) මහර

27. පැරණි නාවලීන් විශාලතම පරිමාණයෙන් සහ නව නාවලීන් විශාලතම පරිමාණයෙන් පිළිවෙලින් සඳහන් කර ඇති වරණය තෝරන්න.

- (1) 'ගොන රිච් සොම්' සහ 'ලො සොම්මන් සඳ'
- (2) 'ආලේ බැන්ද' සහ 'අම්බරයේ සඳ සේ දිලේ'
- (3) 'දස දෙස ඉන්ද්‍රා' සහ 'රුහිරු ඉන්ද්‍රා'
- (4) 'ලෝ පඩිලු' සහ 'පින් සරු වීරා'

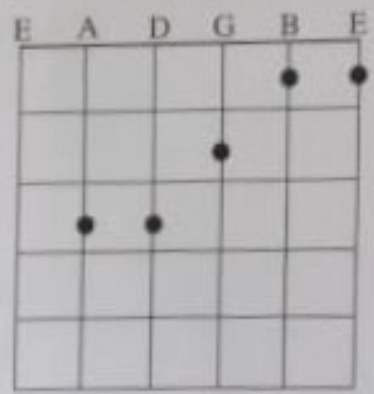
28. G A B^b C D E^b F G වශයෙන් ස්වර යෙදෙන බටහිර ස්කන්ධය නම් කර ඇති වරණය තෝරන්න.

- (1) C Major scale
- (2) G Major scale
- (3) C Minor scale
- (4) G Minor scale

29. | ♯ - - - | ♭ - - - | ♭ - - - | - - - - | යන ස්වර පාදය සමග ප්‍රසංගත (Harmony) කිරීම සඳහා වඩාත් සුදුසු ස්වර පාදය තෝරන්න.

- (1) | ♭ - - - | ♭ - - - | ♯ - - - | - - - - |
- (2) | ♭ - - - | ඩි - - - | ඊ - - - | - - - - |
- (3) | ♭ - - - | ඩි - - - | ඊ - - - | - - - - |
- (4) | ඊ - - - | ඩි - - - | ඩි - - - | - - - - |

30. පහත දැක්වෙන්නේ පිටාරයක කෝඩ් (Chord) එකක් සඳහා ඇති ශ්‍රී ලංකා පාදකයක ආකාරයයි.



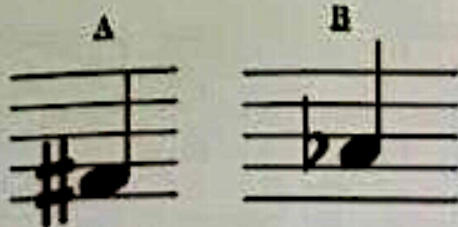
එම කෝඩ් එක නම් කෙරෙන්නේ,

- (1) C Major නමිනි.
- (2) F Major නමිනි.
- (3) D Major නමිනි.
- (4) G Major නමිනි.

31. අපරිදිග ස්වර ප්‍රස්ථාරයකින් දී ඇති ස්වර පාදකයක නිශ්චයකරණය කෙරෙන්නේ කිරීම සඳහා යෙදෙන නිවැරදි සංකේතය ඇතුළත් වරණය තෝරන්න.

- (1) 
- (2) 
- (3) 
- (4) 

32.



ඉහත A සහ B රූප සටහන්වලින් දක්වා ඇති ස්වර තෙරැටි සංගීත ක්‍රමය අනුව හඳුන්වන්න.

- (1) A - ඉදිම මධ්‍යමය සහ B - ගාන්ධාරය වශයෙනි.
- (2) A - ඉදිම මධ්‍යමය සහ B - සීව්‍ර මධ්‍යමය වශයෙනි.
- (3) A - ගාන්ධාරය සහ B - සීව්‍ර මධ්‍යමය වශයෙනි.
- (4) A - සීව්‍ර මධ්‍යමය සහ B - කෝමල ජෛවනය වශයෙනි.

33. T, St, T, T, St, T, T යනාදී පිළිවෙල අනුව (Tone සහ Semitone සංකල්පය) ගොඩනැගී ඇති ස්වරලය තෝරන්න.

- (1) ස ඊ ග ම ප ධ හි ඊ
- (2) ක්‍රී ස ඊ ක්‍ර ම ප ධ ක්‍රී
- (3) ස ඊ ක්‍ර ම ප ධ ක්‍රී ඊ
- (4) ක්‍රී ස ඊ ක්‍ර ම ප ධ ක්‍රී

34. ස්වරය සහ අන්තරය වශයෙන් යෙදෙන ගීත ආකෘතියෙන් යුක් ගීත වැඩි වශයෙන් ඇතුළත් රංග කෙටලිය වන්නේ,

- (1) නාඩගම් ය.
- (2) කුර්ති ය.
- (3) සොකරි ය.
- (4) කෝලම් ය.

35. නාඩගම් ගීත සහ කුර්ති ගීත යන ගීත වර්ග දෙකෙහි කායන අංග පිළිවෙලින් සඳහන් වන වරණය තෝරන්න.

- (1) උරුවිච්ච සහ දොනොරාවයි.
- (2) ඉන්තිසය සහ තර්ගයයි.
- (3) දොනොරාව සහ තානාල-කාරයි.
- (4) දොනොරාව සහ කෝවායයි.

36. රත්නිකු ද්‍රව හා හැටවරයෝ යන වික්‍රමයන්හි සංගීතය සඳහා දායක වී ඇති සංගීතඥයා වන්නේ,

- (1) කෝමදාස ඇල්විනල ය.
- (2) ටබලිටි.ඩී. අමරදේව ය.
- (3) පී.එල්.ඒ. කේමලාල ය.
- (4) ජයවර්ධන කේමදාස ය.

37. 'කැව සුළං' වික්‍රමයේ ගීත ගායනය සඳහා දායක වී ඇති ගායිකාවන් දෙදෙනෙකු වන්නේ,

- (1) ජී.එස්.ඩී. රාණි සහ ලක්ෂ්මි ජයවර්ධන ය.
- (2) ජයලක්ෂ්මි රාණි සහ ලක්ෂ්මි ජයවර්ධන ය.
- (3) ලක්ෂ්මි ජයවර්ධන සහ ලක්ෂ්මි ජයවර්ධන ය.
- (4) ජයලක්ෂ්මි රාණි සහ ලක්ෂ්මි ජයවර්ධන ය.

38. මෙර පදය, කානම්, කවිය සහ ඉරට්ටිය යන කොටස් ඇතුළත් වන්නම් වන්නේ,

- (1) උකුසා වන්නම්යි.
- (2) හභුමා වන්නම්යි.
- (3) සිත්ද වන්නම්යි.
- (4) සැවුලා වන්නම්යි.

39. සිප්පිම සංගීතයක් පරිගණකයක සිරිමේ දී (කැන්ටන් සිරිමේ දී) Rip කිරීම සඳහා භාවිත කළ හැකි උපාංගය කුමක් ද?

- (1) Windows media player
- (2) K.M. player
- (3) Blue key player
- (4) C.D. player

40. ගීතයක් ගායනය කර, එය පරිගණකය කුළු පටිගත කළ හැකි මෘදුකාංගයක් තෝරන්න.

- (1) Indesign
- (2) Pagemaker
- (3) Adobe audition
- (4) Word

**

සියලු හි හිමිකම් ඇවිරිණි / முழுப் பதிவுரிமையுடையது / All Rights Reserved

ශ්‍රී ලංකා විභාග දෙපාර්තමේන්තුව
 இலங்கைப் பரீட்சைத் திணைக்களம்
 Department of Examinations, Sri Lanka

40 S I, II

අධ්‍යයන පොදු සහතික පත්‍ර (සාමාන්‍ය පෙළ) විභාගය, 2022(2023)
கல்விப் பொதுத் தராதரப் பத்திர (சாதாரண தர)ப் பரீட்சை, 2022(2023)
General Certificate of Education (Ord. Level) Examination, 2022(2023)

සංගීතය (පෙරලීග)	I, II
சங்கீதம் (கிளப்புத்தீதுய)	I, II
Music (Oriental)	I, II

සංගීතය (පෙරලීග) II

- * පළමුවන ප්‍රශ්නය ඇතුළු ව ප්‍රශ්න පහකට පමණක් පිළිතුරු සපයන්න.
- * සියලු ම ප්‍රශ්න සඳහා ලකුණු 12 බැගින් හිමි වේ.

1. අංක (i) සිට (iv) තෙක් අසා ඇති ප්‍රශ්නවලට කෙටි පිළිතුරු ප්‍රශ්න අංකය ද සමගින් හමේ පිළිතුරු පත්‍රයෙහි ලියන්න.

- (i) කල්‍යාණ මේලයට අයත් නිර්දේශිත මාධ්‍යවලින් එකක් තෝරා ගෙන එය විස්තර කරන්න.
- (ii) "සම මගින් හමු වන ම -" වගයෙන් මුඛයාගේ පෙනෙන රාශියේ ආරෝහණ ස්වර ලියා දක්වන්න.
- (iii) එක් ආවර්තයකට මාත්‍ර දාහතරක් බැගින් යෙදෙන හින්දුස්තානි තාලය නම් කරන්න.
- (iv) දේශීය ජන නාද මාලා ඇසුරෙන් ඩබ්ලිව්.බී. මතුලොආලය සුරින් විසින් නිෂ්පාදනය කරනු ලැබූ නිර්දේශිත නාට්‍යය නම් කරන්න.

• අංක (v) සිට (viii) තෙක් ප්‍රශ්න සඳහා පිළිතුරු ලිවීමට පහත සඳහන් ගී පාද ලබාදෙමින් කරන්න.

- දැඩි කළ මාතා පෙම්වර මාතා (7)
- දුලා නොකුසුලා දිසි ස්වර්ණ ලතා සේ මෙ ලද (8)
- ලක්ෂ්මී කුප්වාසා සතකු ජය (3)
- රන් මලක් ලෙස දෙව් බඹුන් දෝසින් පිද මේ පින් බිමේ (6)
- මුහුදු පතුල යට ඉඳලා මුතු ඇටයක නිඳි කරවා

- (v) 'මුහුදුපතුල' නම් කොටස ඇතුළත් වන ගීතයට අදාළ ගී පාදය තෝරා ලියන්න.
- (vi) දිස්වන්නේ කාලයට අනුව මැයෙහි ගී පාදය තෝරා ලියන්න.
- (vii) 'රැක්මිණි දේවි' නායිකාව විසින් ගයනු ලැබූ ග්‍රැමිෆෝන් ගීතයකට අයත් ගී පාදය තෝරා ලියන්න.
- (viii) මනමේ නාට්‍යයෙහි ඇතුළත් ගීතයකට අදාළ ගී පාදය තෝරා ලියන්න.

(ලකුණු 01 x 08 = 08 ව)

• අංක (ix) සහ (x) ප්‍රශ්නවලට නිවැරදි පිළිතුරු ප්‍රශ්න අංකය ද සමග හමේ පිළිතුරු පත්‍රයෙහි ලියන්න.

- (ix) වයලීනයක හත් හින්දුස්තානි රාශධාරී ක්‍රමයට අනුව වගයෙන් ද, අපරදීග ක්‍රමයට අනුව වගයෙන් ද සුසර කරනු ලැබේ.
- (x) 'සැඩි සුළං' වික්‍රමයේ ගී කනු නිර්මාණය කරන ලද්දේ විසින් වන අතර විසින් එහි සංගීත අධ්‍යක්ෂණය කරන ලදී.

(ලකුණු 02 x 02 = 04 ව)

(මුළු ලකුණු 12 ව)

ඉතිරි පිටුවක් ඇවිරිණි


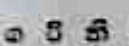

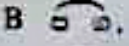





F U L L P A G E

A B C D E F G H I J K L M N O P Q R S T U V W X Y Z

A B C D E F G H I J K L M N O P Q R S T U V W X Y Z

A B C D E F G H I J K L M N O P Q R S T U V W X Y Z

2. (i) සහන A, B, C අක්ෂර යටතෙහි සඳහන් රූප සංගතිවලින් පිළිබිඹු වන නිත්‍යස්තෘති රූප තුනෙහි නම් අදාළ ඉංග්‍රීසි අක්ෂරය සමඟ ලියන්න.

- A , ,  නි රි ස
- B , ,  ස ටු ස
- C , ,  ස රි ස

(ලකුණු 03 යි)

(ii) ඉහත ස්වර සංගතිවලින් පිළිබිඹු වන රූප තුනෙන් සම කැමිති රූපයකට අයත්.

- මධ්‍යලය ඔසාල් ගීතයක හෝ ලක්ෂණ ගීතයක හෝ ස්ථායී කොටසෙහි ගීත ස්වර ප්‍රස්තාරය ලියන්න.

සැකසෙත්

- එම එක් රූපයකට අයත් මධ්‍යලය වාදිතයක ස්ථායී කොටස ස්වර ප්‍රස්තාර කර, මාත්‍රා 08කට හෝ අඩු කාන්තාලංකාර දෙකක් නැලානුකූලව ප්‍රස්තාර කරන්න.

(ලකුණු 06 යි)

(iii) එළ කාලයෙහි රේඛාව නියමිත මාත්‍රා විභාග අනුව නැල සංකේත සහිතව ප්‍රස්තාර කරන්න. (ලකුණු 03 යි)

(මුළු ලකුණු 12 යි)

3. (i) රූපධාරී සංගීතයෙහි ලක්ෂණ සිතවල ඇතුළත්, සුවිශේෂී ලක්ෂණ දෙකක් ලියන්න.

(ලකුණු 02 යි)

(ii) වේගය සංවාදී ස්වරය ලෙස යෙදෙන සම්පූර්ණ ජාතියට අයත් නිර්දේශිත රූප දෙක නම් කර, ඊට අදාළ 'නානසම්', අදාළ රූපවල නම් ඉදිරියෙන් ලියන්න.

(ලකුණු 04 යි)

(iii) කෝමල ස්වර සහිත නිර්දේශිත රූපයක් නම් කර, එම රූපයට අදාළව ස්වර රචනාවක් ක්‍රියාලයෙහි ආවර්ත දෙකක් සම්පූර්ණ වන අයුරින් නිර්මාණය කර ප්‍රස්තාර කරන්න.

(ලකුණු 06 යි)

(මුළු ලකුණු 12 යි)

4. (i) "ප්‍රසන්න හා සමත් යනු මනනුරුවර පුතාගේ දී ප්‍රචලිත වූ ගීත විශේෂයක් දෙකකි." ඒ ආශ්‍රිතව ලියවුණු ප්‍රභව දෙකක් වෙත වෙත ම පිළිවෙලින් ලියා දක්වන්න.

(ලකුණු 02 යි)

(ii) සහකාරව සිත්තු වන්නම්වල සුවිශේෂ ලක්ෂණ හතරක් ලියා දක්වන්න.

(ලකුණු 04 යි)

(iii) උතුසා වන්නමේ ගීත නම් කර, එම වන්නමට අදාළ කවියක පද ප්‍රස්තාරය ලියා දක්වන්න.

(ලකුණු 06 යි)

(මුළු ලකුණු 12 යි)

5. සහන වගුව සකසා ඇත්තේ පැරණි නාට්‍යමාලා, නාට්‍යමාලා ගීත, නව නාට්‍ය හා නව නාට්‍ය ගීත සම්බන්ධයෙනි. වගුවේ කරුණු තිරස් අකුර කැළඹීමේ දී එම කරුණු අතර අන්තර්ගත සම්බන්ධයන් පෙන්නුම් කරයි.

පැරණි නාට්‍යමාලා ගීතය	පැරණි නාට්‍යමාලා	නව නාට්‍ය ගීතය	නව නාට්‍යය
පවර පසිඳු	මුම්බෝඩි	(A)	මනමේ
(B)	ඉයුර්න	රුසිරු ලදනි	මනමේ
යානක අතුළ මල් පෙති	(C)	මුදුකුල් කුණාහි	සිංහමානු
පින් කරු ධීරා	වේස්සන්තර	දස දෙස ඉන්ද්‍රා	(D)

(i) වරහන තුළ දී ඇති කරුණු උපයෝගී කර ගනිමින් ඉහත වගුවෙහි A, B, C සහ D යටතෙහි දී ඇති නිස්තැන් සඳහා නිවැරදි පිළිතුරු ලියන්න.

(ඉයුර්න, සිංහමානු, ලස නොම වන් සඳ, මමිමගින් සිය, ඇහැලේපොළ)

(ලකුණු 04 යි)

(ii) සොකර හා කෝලම් රූප මෙහෙයවීම සඳහා භාවිත වන සාම්ප්‍රදායික වාද්‍ය භාණ්ඩ හතරක් නම් කරන්න.

(ලකුණු 04 යි)

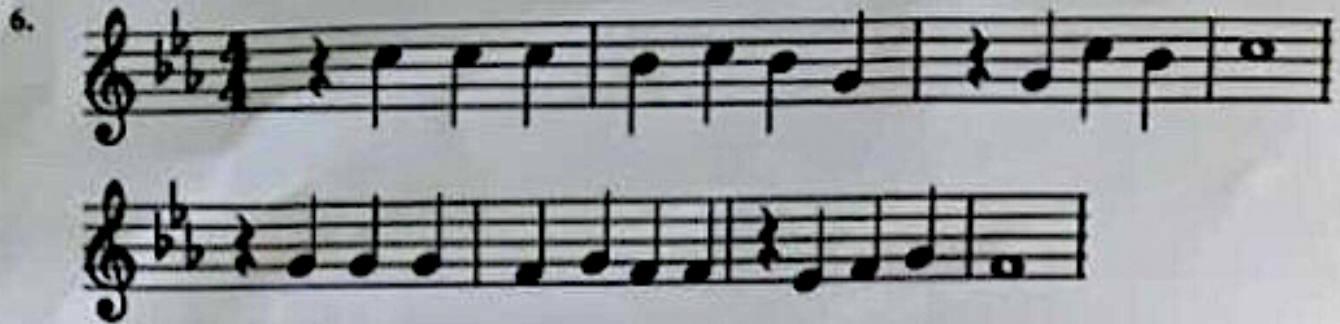
(iii) නාට්‍යමාලා හා නුර්ති රූප මෙහෙයවීමට අදාළව පහත වගුව සම්පූර්ණ කරන්න.

රූප මෙහෙයවීම	අදාළ සංගීත පද්ධතිය	ඉන්ද්‍රියානු සංගීතඥයෙකුගේ නම
නාට්‍යමාලා	A	B
නුර්ති	C	D

54000
20

(ලකුණු 04 යි)

(මුළු ලකුණු 12 යි)



- (i) ඉහතින් දැක්වෙනුයේ නිර්දේශිත වික්‍රමය ගීතයකට අදාළ අපරදිග ස්වර ප්‍රස්තාර කොටසකි. එය පෙරදිග ක්‍රමයට පෙරළා සාලානුකූල ලෙස ප්‍රස්තාර කරන්න. (ලකුණු 08 යි)
 - (ii) එම ස්වර ප්‍රස්තාරයට අයත් ගීතය ඇතුළත් වික්‍රමය හා අදාළ ගායකයා හෝ ගායිකාව නම් කරන්න. (ලකුණු 02 යි)
 - (iii) ඉහත අපරදිග ස්වර ප්‍රස්තාරයට අනුව එය අයත් වන ස්කේලය (scale) නම් කරන්න. (ලකුණු 02 යි)
- (මුළු ලකුණු 12 යි)**

7. පහත සඳහන් ප්‍රශ්න අතුරෙන් ඔබේ තෝරාගෙන පිළිතුරු සපයන්න.

- (i) සම්ප්‍රභ, විෂම්ප්‍රභ සහ අවිප්‍රභ යන කරුණුපිළිබඳව දෙකේ උදාහරණ දක්වමින් කෙටියෙන් විස්තර කරන්න.
- (ii) මුල් යුගයේ ඉවත් විදුලි සරල ගී අතුරෙන් සුනිල් සාන්ත විසින් ගයන ලද ගීත දෙකක් සහ ආනන්ද සම්ප්‍රකෝන් විසින් ගයන ලද ගීත දෙකක් වෙන වෙනම නම් කරන්න.
- (iii) මොසාර්ට් හා බීතෝවන් යන අපරදිග සංගීතඥයින්ගේ සංගීත නිර්මාණ දෙක බැගින් (4 ක්) අදාළ සංගීතඥයින්ගේ නම් ඉදිරියෙන් ලියන්න.
- (iv) මධ්‍ය විසින් තෝරාගනු ලබන ස්වර වාදන භාණ්ඩයක දළ රූප සටහනක් ඇඳ එහි කොටස් හතරක් නම් කරන්න.
- (v) පහත සඳහන් ස්වර රචනාවේ, නැවත නැවත යෙදෙන කොටස් සැලකිල්ලට ගෙන, මෙරට සරල සංගීත ප්‍රස්තාර ක්‍රමයට අනුව සංකේත භාවිත කර නැවත ප්‍රස්තාර කරන්න.

ස	ඊ	ග	ස	ඊ	භ්‍රි	ස	-	-	ඊ	ස	-
ස	ඊ	ග	ස	ඊ	භ්‍රි	ස	-	-	ඊ	ස	-
ඉ	ස	-	ඉ	ස	-	ඉ	ස	-	ඊ	ග	-
ම	ග	ඊ	ග	ස	-	ම	ග	ඊ	ග	ස	-

(ලකුණු 04 x 03 = 12 යි)

DISCLAIMER

This past paper is provided for educational purposes only.

Please be aware that the marked answers may not be accurate

If you got a better-quality pdf of this past paper, Share it with us too.

Our email address -

pastpapers.wiki2@gmail.com



WWW.PastPapers.WIKI

Past Papers Wiki - Download More Past Papers and Study Well!